

การเปิดโอกาสให้บุคคลภายนอกได้มีส่วนร่วมในการดำเนินงานตามภารกิจของหน่วยงาน (ปี 2567 ไตรมาสแรก) สภาผู้ชมและผู้ฟังรายการ ไทยพีบีเอส

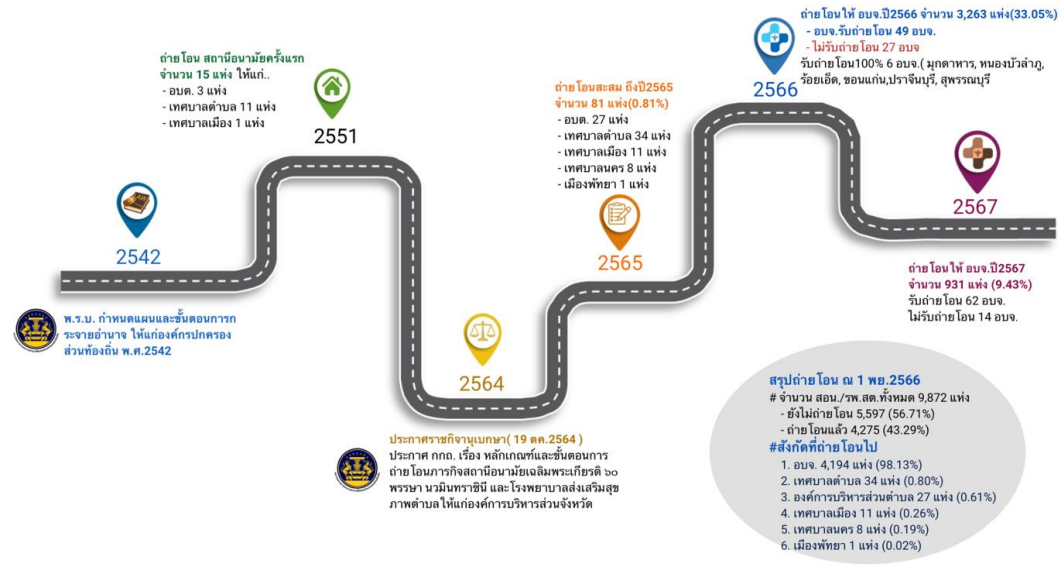
1. ประเด็นหรือเรื่องในการมีส่วนร่วม

เรื่องที่ 1 จัดเวทีรับฟังความคิดเห็น เจาะประเด็นอีสาน ในหัวข้อ “กระจายอำนาจถ่ายโอนภารกิจ รพ.สต.ไปสู่ อบจ. ตอบโจทย์ประชาชนหรือไม่ ? ที่สถานีอนามัยเฉลิมพระเกียรติฯ บ้านทุ่งโปรง อ.เมือง จ.หนองบัวลำภู และถ่ายทอดสดทาง Facebook Live ของศูนย์ข่าวภาคอีสาน และเพจสภาผู้ชมและผู้ฟังรายการ ไทยพีบีเอส



2. สรุปข้อมูลของผู้มีส่วนร่วม

กิจกรรมการรับฟังความคิดเห็นดังกล่าว นอกจากประชาชนในพื้นที่แล้ว ยังมีส่วนราชการที่เกี่ยวข้อง เข้ามามีส่วนร่วมในการให้ข้อมูลกับประชาชนในพื้นที่ รายละเอียด ได้แก่ การถ่ายโอน รพ.สต. จำนวน 3,263 แห่งใน 49 จังหวัด มีบุคลากรทั้งหมดจำนวน 21,917 คน และเป็นข้าราชการ จำนวน 11,978 คน ถือเป็น 1 ใน 3 ของ รพ.สต. ในกระทรวงสาธารณสุขทั้งหมด โดยในปี2567 ได้กำหนด รพ.สต. จำนวน 931 แห่ง และจำนวนข้าราชการ จำนวน 2,530 คน โดยไม่ได้เป็นนโยบายของรัฐบาล แต่เป็นเพียงการเกิดขึ้นจากแปรรูปของ อบจ. ทุกแห่ง และทำให้งบประมาณผ่านคณะกรรมการพิจารณาว่างบประมาณ ปี 2566 โดยไม่มีการรับฟังความคิดเห็น หรือมีการประเมินใด ๆ ทั้งสิ้น มีความเห็นว่าควรถ่ายเฉพาะ รพ.สต. ที่พร้อม เนื่องจากและหากเมื่อมีกระบวนการถ่ายโอนสังกัดไปแล้วจะไม่สามารถย้ายกลับสังกัดเดิมได้ (แผนการถ่ายโอนภารกิจ รพ.สต. ไปสู่อบจ.)



จากการรับฟังความคิดเห็นเพื่อขับเคลื่อนวาระทางสังคมสู่นโยบายสาธารณะ กรณี การกระจายอำนาจระบบบริการสาธารณสุข “การถ่ายโอนภารกิจ รพ.สต. ไปสู่อบจ. ตอบโจทย์ประชาชนหรือไม่” มีผู้เข้าร่วมกิจกรรมทั้งสิ้น 90 คน จากเครือข่ายภาคประชาชน ภาคประชาสังคม เครือข่าย รพ.สต. จังหวัดหนองบัวลำภูและองค์กรบริหารส่วนจังหวัดหนองบัวลำภู ซึ่งมีข้อคิดเห็นร่วมกันดังนี้

	<p style="text-align: center;">บทเรียนการถ่ายโอนภารกิจ รพ.สต. สู่อบจ. (เชิงพื้นที่)</p> <p><u>ก่อนการกระจายอำนาจ</u></p> <ul style="list-style-type: none"> ● จัดระบบบริการด้านสุขภาพเฉพาะในมิติการส่งเสริมและป้องกันสุขภาพ ● มีการกำหนดตัวชี้วัดในการทำงานที่ชัดเจน (KPI) จำนวน 250 ข้อ ซึ่งเน้นปริมาณมากกว่าคุณภาพของการให้บริการ ● มีผู้ควบคุมการประกอบวิชาชีพเวชกรรม จาก สสจ. ตามกฎหมาย (แพทย์ และทันตแพทย์) ● มีบุคลากรไม่เพียงพอในการทำงานจึงทำให้บุคลากรสายวิชาชีพต้องมารับภารกิจงานด้านธุรการ ● ระบบการควบคุมและคัดกรองผู้ป่วยโรคเรื้อรังยังไม่เห็นผลเท่าที่ควร ● โอกาสในการประเมินเพื่อเลื่อนตำแหน่งงานเป็นชำนาญการพิเศษมีน้อยเมื่อเปรียบเทียบกับอายุงาน <p><u>หลังการกระจายอำนาจ</u></p> <ul style="list-style-type: none"> ● มีการพัฒนาระบบการให้บริการด้านสุขภาพสู่มิติการทำงานด้านสังคมที่ส่งต่อยังหน่วยงานที่รับผิดชอบโดยตรง ● สามารถกำหนดแผนการดำเนินงานตามบริบทของพื้นที่ โดยให้ความสำคัญกับประชาชน ● ในช่วงระยะเปลี่ยนผ่านมีการสร้างความร่วมมือกับหน่วยงาน (สสจ.) เพื่อทำ MOU ในการควบคุมการประกอบวิชาชีพเวชกรรม แต่ยังไม่ครอบคลุมถึงงานทันตกรรม ● มีการจัดจ้างพนักงานเพื่อสนับสนุนงานด้านธุรการจึงทำให้บุคลากรสายวิชาชีพได้มีเวลาให้บริการด้านสุขภาพมากขึ้น ● มีโครงการลงพื้นที่ออกหน่วยคัดกรองผู้ป่วยกลุ่มเสี่ยงโรคเรื้อรังอย่างต่อเนื่องทำให้ได้รับคำแนะนำและป้องกันการเกิดโรคได้เร็วขึ้น ● โอกาสในการประเมินเพื่อเลื่อนขั้นตำแหน่งสู่ชำนาญการพิเศษมีมากกว่าสังกัดเดิม
3. ผลจากการมีส่วนร่วม	<p>ข้อเสนอต่อการขับเคลื่อนงานด้านนโยบายการกระจายอำนาจ</p> <ul style="list-style-type: none"> ● ภาครัฐควรหาจุดร่วมในการขับเคลื่อนนโยบายการกระจายอำนาจ ระบบบริการสาธารณสุขที่เป็นรูปธรรม ● ควรตั้งคณะกรรมการเพื่อศึกษาแนวทางการจัดระเบียบงบประมาณที่สอดคล้องกับแผนงานของ รพ.สต. มีหน่วยงานรับผิดชอบดูแลโดยตรงระดับจังหวัดและระดับอำเภอหรือเขต ● ทบทวนโครงสร้าง พ.ร.บ. การกระจายอำนาจหรือรัฐธรรมนูญ (40) เพื่อให้สิทธิ์ในการบริการจัดการโดยสมบูรณ์

	<ul style="list-style-type: none"> พัฒนาพื้นที่ต้นแบบในการกระจายอำนาจ รพ.สต. (หนองบัวลำภูโมเดล) ให้เป็นพื้นที่เรียนรู้ร่วมกัน เพื่อให้การกระจายอำนาจเป็นไปตามกฎหมายการกระจายอำนาจปี 2542 เพื่อให้ครอบคลุมทุกพื้นที่ภายในปี 2568 <p>ข้อเสนอแนะต่อการสื่อสารขององค์การกระจายเสียงและแพร่ภาพสาธารณะแห่งประเทศไทย</p> <ul style="list-style-type: none"> ติดตามและนำเสนอประเด็นการกระจายอำนาจระบบบริการสาธารณสุข เพื่อสร้างการรับรู้ให้กับประชาชน เนื่องจากการกระจายอำนาจจำเป็นต้องสร้างการมีส่วนร่วมจากประชาชน จัดทำชุดข้อมูลเส้นทางนโยบายการกระจายอำนาจ และรวบรวมข้อมูลบทเรียนจากการดำเนินงานตามนโยบายการกระจายอำนาจ เพื่อเป็นพื้นที่เรียนรู้ เปิดพื้นที่รับฟังความคิดเห็นผ่านเวทีสาธารณะเพื่อสร้างการเรียนรู้ร่วมกัน สำหรับผู้ที่เห็นด้วยกับผู้เห็นต่างกับนโยบายการกระจายอำนาจ
<p>4. การนำผลจากการมีส่วนร่วมไปปรับปรุงพัฒนาการดำเนินงานของหน่วยงาน</p>	<p>ศูนย์ข่าวภูมิภาค (ภาคอีสาน) ได้ทำสื่อบูชาข่าวออกอากาศอย่างต่อเนื่องทั้งก่อนการจัดเวทีความคิดเห็นเพื่อสร้างความเข้าใจในสถานการณ์โดยรวม และสื่อบูชาข่าวหลังจัดเวทีความคิดเห็น เพื่อประมวลปัญหา อุปสรรค รวมถึงผลกระทบที่มีต่อประชาชน พร้อมข้อเสนอแนะที่จะเป็นประโยชน์ในเชิงนโยบาย ออกอากาศในช่วงข่าวหลักของไทยพีบีเอส เพื่อสะท้อนไปถึงผู้กำกับนโยบาย และมีการติดตามข่าวอย่างต่อเนื่อง เพราะตระหนักถึงความสำคัญของการให้บริการสาธารณสุขที่ต้องทั่วถึงและมีคุณภาพ</p> <p>ในปี 2567 สมาชิกสภาผู้ชมและผู้ฟังรายการ ทั้ง 10 ภูมิภาค จะทำงานร่วมกับศูนย์ข่าวภูมิภาคและเครือข่ายในพื้นที่อย่างใกล้ชิดมากขึ้น เพื่อรับฟังความคิดเห็นที่มีต่อการให้บริการและการรับชมรายการที่หลากหลายแพลตฟอร์ม</p>

แสดงผลการเปิดโอกาสให้บุคคลภายนอกได้มีส่วนร่วมในการดำเนินงานตามภารกิจของหน่วยงาน ที่มีรายละเอียดอย่างน้อยประกอบด้วย

<p>1. ประเด็นหรือเรื่องในการมีส่วนร่วม</p>	<p>เรื่องที่ 2 ขับเคลื่อนวาระทางสังคมและนโยบายสาธารณะระดับภูมิภาคและพื้นที่ “การกระจายอำนาจ เพื่อพัฒนาข้อเสนอด้านการสื่อสาร การกระจายอำนาจความท้าทายและเป้าหมายร่วม เพื่อจุดประกายขับเคลื่อนการกระจายอำนาจให้ประชาชนมีส่วนร่วมในการพัฒนาชุมชนท้องถิ่น ทั้งด้านการวางแผนพัฒนา แก้ไขปัญหาให้ตรงกับความต้องการของประชาชน</p> 
<p>2. สรุปข้อมูลของผู้มีส่วนร่วม</p>	<ul style="list-style-type: none"> การกระจายอำนาจ คือ “ความท้าทายและเป้าหมายร่วม” เพื่อให้เกิดการขับเคลื่อนเรื่องการกระจายอำนาจ เพราะการกระจายอำนาจคือคานงัดที่สำคัญในการนำไปสู่การแก้ไขปัญหาต่าง ๆ ของประเทศไทย เนื่องจากเดิมการวางแผน

	<p>พัฒนาประเทศในด้านต่าง ๆ มาจากส่วนกลาง เป็นการวางแผนแบบ ‘บนลงล่าง’ ประชาชนไม่มีส่วนร่วม ไม่มีอำนาจในการตัดสินใจ ทำให้ทรัพยากรในท้องถิ่นถูกแย่งชิง ถูกทำลาย เกิดความเหลื่อมล้ำในสังคม เกิดปัญหาต่าง ๆ ตามมา</p> <ul style="list-style-type: none"> ● การกระจายอำนาจ คือการกระจายการตัดสินใจให้ท้องถิ่น ให้ประชาชนมีส่วนร่วม ทั้งเรื่องการวางแผนการพัฒนา การแก้ไขปัญหา และวางแผนงบประมาณที่ตรงกับความต้องการของชุมชนท้องถิ่น ไม่ใช่รวมศูนย์อำนาจอยู่ที่ส่วนกลางเหมือนที่ผ่านมา ● ต้องสร้างสังคมไทยที่มีชุมชนที่เข้มแข็งเพื่อเป็นต้นทุนที่สำคัญ โดยการเชื่อมโยงชุมชนที่เข้มแข็งให้มีอำนาจในเชิงพื้นที่ให้มีอำนาจต่อรองในระดับจังหวัด ซึ่งหากทำได้จะทำให้เกิดอำนาจต่อรองในระดับจังหวัด และขยายจากระดับจังหวัดเป็นระดับภาค และขยายเป็นต้นแบบจากภาคได้ไปยังภูมิภาคต่าง ๆ ● จุดคานงัดของประเทศไทยคือ การสร้างอำนาจในระดับจังหวัด เพื่อใช้อำนาจต่อรองในระดับจังหวัด และรวมกันเป็นระดับภาคต่อรองระดับภาค จากระดับภาคไปสู่การเชื่อมโยงไปทั่วประเทศเพื่อต่อรองระดับนโยบายประเทศ ซึ่งถือเป็นรากฐานของประชาธิปไตย เรียกว่าเป็นการใช้ ‘แนวทางประชาธิปไตยแบบปรึกษาหารือ’ โดยการดึงทุกภาคส่วน ทั้งเอกชน ภาครัฐ ท้องถิ่น ภาคประชาสังคม ให้เข้ามามีส่วนร่วม เพื่อให้เป็นพื้นที่กลาง และจะเป็นทางเลือกและทางรอดให้กับประเทศไทย” ● จังหวัดสตูลเป็นจังหวัดเล็ก ๆ แต่มีงบประมาณพัฒนาทั้งจังหวัดปีหนึ่งหลายพันล้านบาท เช่น งบจังหวัด 200 ล้านบาท งบกลุ่มจังหวัด 400 ล้านบาท นอกจากนี้ยังมีงบจากหน่วยงานราชการส่วนกลางที่อยู่ในจังหวัด เช่น เกษตรจังหวัด ชลประทานจังหวัด ฯลฯ หลายสิบหน่วยงาน ซึ่งงบประมาณและแผนพัฒนาเหล่านี้มาจากส่วนกลางและนักการเมืองโดยประชาชนไม่มีส่วนร่วม แม้ว่าตามระเบียบของทางราชการจะบอกว่าเปิดโอกาสให้ประชาชนเข้าไปมีส่วนร่วมเป็นคณะกรรมการหรือเสนอแผนการพัฒนา แต่ข้อเท็จจริงประชาชนไม่สามารถเข้าถึง ไม่มีส่วนร่วมอย่างแท้จริง “ดังนั้นการกระจายอำนาจที่แท้จริงจึงไม่ใช่แค่การเลือกตั้งผู้ว่าราชการจังหวัด แต่ต้องกระจายอำนาจเรื่องการเมืองมีส่วนร่วมของประชาชนในการวางแผนพัฒนา และวางแผนการใช้งบประมาณที่ตรงกับความต้องการของประชาชนด้วย”
--	---

	<ul style="list-style-type: none"> ● การกระจายอำนาจ คือ การกระจายอำนาจในการจัดการทรัพยากรในท้องถิ่นให้เป็นของคนท้องถิ่น กระจายกระบวนการหรือกลไกในการบริหารจากที่อยู่ในส่วนกลาง ให้มาอยู่ที่ท้องถิ่น ทำให้คนท้องถิ่นหรือคนในจังหวัดเข้าไปมีบทบาทสำคัญในการกำหนดทิศทางการพัฒนาและการวางแผนการพัฒนาในจังหวัด ● ภาคใต้มีการรวมตัวกันเป็นสภาประชาชนใต้ โดยวางเป้าหมายและให้ความสำคัญในการขับเคลื่อนเรื่องนี้อย่างต่อเนื่อง มีการวางกระบวนการเริ่มจาก 1. เรียนรู้จากจังหวัดที่ดำเนินและประสบความสำเร็จ เช่น จ.สตูล จ.พังงา 2. ขยายแนวคิดไปยังจังหวัดอื่นเพื่อให้เกิดแนวคิดและขับเคลื่อนจังหวัดจัดการตนเอง 3. พัฒนาความร่วมมือเครือข่ายภาคเอกชน องค์กรเอกชน และภาคประชาชน เพื่อร่วมขับเคลื่อน เช่นการนำวาระประเด็นนี้เข้าร่วมในแผนการดำเนินงาน และมีจังหวัดนำร่องในปีที่ผ่านมาดังนี้ เช่น จ.ชุมพร จ.พัทลุง จ.กระบี่ จ.พังงา จ.ปัตตานี ปี 2568 มีแผนการขยายไปยังพื้นที่ส่วนเหลือ ให้ครบ 14 จังหวัด ภายใน 3 ปี ● การกระจายอำนาจไม่ได้เป็นเพียงปัญหาที่เป็นเฉพาะเรื่อง แต่เป็นประเด็นที่มีความสัมพันธ์กับปัญหาอื่น ๆ ในระดับโครงสร้าง และอำนาจที่เป็นอยู่ของประเทศไทย เพราะฉะนั้นการที่จะทำให้เกิดการกระจายอำนาจนอกจากการทำให้พื้นที่ตระหนักรู้ในสิทธิของตัวเองนั้น ยังต้องส่งเสริมให้เกิดการเรียนรู้ด้านสิทธิในการกำหนดการพัฒนาของตัวเอง และความเข้าใจในถึงบริบทโครงสร้างทางอำนาจในประเทศ ซึ่งเหล่านี้ต้องมีการดำเนินการควบคู่กันไป ● สิ่งที่เป็นพลังบวกขับเคลื่อนเรื่องนี้ คือภาคีเครือข่ายทุกภาคส่วนเห็นความสำคัญร่วมกัน เช่น สถาบันการศึกษา เครือข่ายภาคประชาชน สถาบันพัฒนาชุมชนฯ ภาคเอกชน นักพัฒนาเอกชน และในเวทีครั้งนี้เป็นการร่วมกันจัดการด้วยการบูรณาการงบประมาณ และการออกแบบกระบวนการ วางเป้าหมายร่วมกันในภาคใต้
3. ผลจากการมีส่วนร่วม	<p>ข้อเสนอ</p> <ul style="list-style-type: none"> ● การกระจายอำนาจจะต้องประกอบไปด้วยเรื่องใหญ่ ๆ 3 เรื่อง ดังนี้ 1. ต้องกระจายการจัดสรรทรัพยากรมาสู่ท้องถิ่น 2. ต้องกระจายงบประมาณลงสู่ท้องถิ่น 3. ต้องกระจายอำนาจให้ประชาชนมีสิทธิในการเลือกตั้งผู้ว่าราชการจังหวัดโดยตรง 4. ต้องเปลี่ยนแปลงโครงสร้างการบริหาร โดยยกเลิกกลไกการรวมศูนย์อำนาจเดิมให้หมดไป คือโอนอำนาจจากกระทรวงต่าง ๆ ยกเว้นกระทรวงที่เกี่ยวข้องกับความมั่นคง การเงินการคลัง และการต่างประเทศ มาสู่ท้องถิ่น และ 5.

	<p>ให้มีกลไกการบริหารใหม่ในท้องถิ่น คือให้มีองค์การบริหารในระดับจังหวัดเพียงองค์กรเดียว โดยมีสภาพลงมือกำกับดูแลการทำงาน</p> <ul style="list-style-type: none"> ● การกระจายอำนาจสู่ท้องถิ่นจะดำเนินการไม่ได้ หากประชาชนไม่ตระหนักถึงสิทธิของตนเอง และต้องสร้างความเข้มแข็งจากฐานรากขึ้นมา โดยมีวิธีการขับเคลื่อนหลายรูปแบบ เช่น ในรูปแบบของจังหวัดบูรณาการ หรือจังหวัดจัดการตนเอง โดยมีเป้าหมายสำคัญ คือ ประชาชนในจังหวัดนั้น ๆ จะต้องก้าวเข้าไปมีบทบาทสำคัญในการกำหนดทิศทางการพัฒนาของจังหวัด ● ปัจจุบันสภาประชาชนภาคได้ร่วมกับภาคีเครือข่ายต่าง ๆ ได้ขับเคลื่อนตามแนวทางจังหวัดบูรณาการในภาคใต้ไปแล้วในพื้นที่ 7 จังหวัด เช่น ชุมพร พัทลุง นครศรีธรรมราช ภูเก็ต ฯลฯ และจะขยายให้ครบ 14 จังหวัดภายใน 3 ปี ส่วนภาคอื่น ๆ ก็จะเชื่อมขยายขับเคลื่อนไปพร้อม ๆ กัน ● การกระจายอำนาจเป็นประเด็นสำคัญและถือเป็นฉันทกัตศน์ของการสื่อสารของไทยพีบีเอส เพราะเรื่องกระจายอำนาจเป็นเรื่องที่มีความสำคัญในการเปลี่ยนแปลงประเทศ เป็นคานงัด ถ้าการกระจายอำนาจสำเร็จ ทำให้การแก้ไขปัญหามีความง่ายขึ้น ● การเป็นพื้นที่กลางจะไม่ใช่พื้นที่กลางโดยลำพังแต่จะเป็นการเชื่อมต่อบทบาทของเราที่มีต่อสาธารณะด้วย พื้นที่สาธารณะคือ พื้นที่ที่เกี่ยวข้องกับผู้คนที่อยู่ใกล้และไกลออกไป ซึ่งอาจเป็นผู้คนที่ส่งกระทบหรือได้รับจากทางใดทางหนึ่งจากกระบวนการทางการเมือง หรือสังคมที่ไม่เป็นประชาธิปไตย หรืออาจเป็นคนที่ได้รับผลกระทบจากกิจกรรม ● การสื่อสารสาธารณะ โดยมี 3 ลักษณะที่สำคัญคือ เป็นพื้นที่ของการส่งเสียงเรื่องของพื้นที่จัดการตนเอง หรือ การสร้างประชาธิปไตยฐานรากที่เป็นรูปธรรม ควบคู่กับการปฏิบัติการบนพื้นที่สาธารณะ เช่น การเปิดเวทีวิชาการ การจัดมหกรรมปัญหาของชุมชน ● การสร้างกระบวนการในการวิพากษ์เชิงสังคมไปพร้อมกับมีข้อเสนอทางสังคมต่อสิ่งเหล่านี้ นั้นหมายถึงการไม่พูดถึงเพียงเฉพาะเรื่องของตัวเอง แต่พูดถึงเรื่องของสังคมในภาพใหญ่ ไปพร้อม ๆ กัน ซึ่งจะทำให้เราได้พันธมิตร ได้เพื่อน ได้เครือข่ายมากขึ้นและเกิดพลังในกระบวนการขับเคลื่อนทางสังคมในอนาคต <p><u>ข้อเสนอต่อการสร้างพื้นที่กลางและปฏิบัติการสาธารณะ</u></p>
--	--

	<p>1) เสนอให้การทำพื้นที่กลางเป็นพื้นที่ของการขยายภาคีเครือข่ายให้มากขึ้น และกว้างมากยิ่งขึ้นไปสู่การชักชวนและร่วมปฏิบัติการกับเครือข่ายใหม่ ๆ ทางสังคมทั้งในและนอกพื้นที่ภาคใต้ อาทิเช่น เครือข่ายคนหนุ่มสาวที่มีอยู่ในสถานศึกษา ในชุมชน ท้องถิ่น หรือกลุ่มคนที่ทักษะด้านไอที การสื่อสารที่มีประสิทธิภาพและทรงพลัง เครือข่ายทางสังคมที่เกิดขึ้นใหม่ ๆ ในพื้นที่ และต่างพื้นที่ ทั้งระดับชุมชน จังหวัด หรือต่างภูมิภาค</p> <p>2) การขยายฐานสู่การสร้างเครือข่ายใหม่ “ซังไซ” การใช้คำหรือคีย์เวิร์ดใหม่ ๆ ที่ตอบโจทย์อารมณ์และความรู้สึกที่คนอื่นสามารถเข้ามาพร้อมกับปฏิบัติการในพื้นที่ หรือปฏิบัติการทางสังคมได้ เช่น เรื่องประชาธิปไตยฐานราก Soft Power การพัฒนาที่ยั่งยืน การพัฒนาที่ประชาชนมีสิทธิมีบทบาทในการกำหนดอนาคตหรือชะตากรรมของตัวเอง โดยการใช้คีย์เวิร์ดเป็นเงื่อนไขสำคัญในการกำหนดปฏิบัติการร่วมทางสังคม</p> <p><u>ข้อเสนอด้านวิชาการ</u></p> <ol style="list-style-type: none"> 1. ทหาวิธีการเพื่อสร้างความเชื่อมั่นเพื่อให้เกิดการกระจายอำนาจ เช่น องค์กรปกครองส่วนท้องถิ่นมีอำนาจในการบริหารจัดการมากขึ้น โดยการเน้นให้เป็นรูปธรรมสร้างความเชื่อมั่น 2. ศึกษาและเก็บข้อมูล รูปธรรม การถ่ายโอนภารกิจ รพ.สต. เป็นการถ่ายโอนจาก รพ.สต.ไปอยู่กับอบจ. 3. ส่งเสริมศักยภาพองค์กรปกครองส่วนท้องถิ่น 4. ภาคประชาชนและสื่อสาธารณะควรทำงานร่วมกันอย่างใกล้ชิด , การสร้างรูปธรรมพื้นที่กระจายอำนาจ , สร้างการสื่อสารผ่านสื่อดิจิทัลอย่างไรกับเนื้อหาจากพื้นที่รูปธรรม และสื่อสารสร้างความเข้าใจกับสังคมเรื่องการกระจายอำนาจ <p><u>ข้อเสนอต่อไทยพีบีเอส ภาคประชาชนได้จะร่วมกันสื่อสารสาธารณะประเด็นการกระจายอำนาจอย่างไร?</u></p> <p><u>บทบาทสื่อสาธารณะ</u></p> <ol style="list-style-type: none"> 1. ความเป็นอิสระการกำหนดเนื้อหาโดยภาคประชาชน 2. การมีส่วนร่วมในการกำหนดผัง 3. ความรู้ความเข้าใจในการสื่อสาร 4. การนำเสนอสื่อควบคู่ไปกับการปฏิบัติภาคประชาชนสู่การกระจายอำนาจ 5. การนำเสนอโดยอาศัยความกล้าหาญ
--	---

	<ol style="list-style-type: none"> 6. การนำเสนอชุดความรู้ในการกระจายอำนาจ 7. ความเป็นกลางในการนำเสนอ 8. การเปิดเวทีสาธารณะ 9. การเชื่อมต่อเครือข่ายการสื่อสารผ่านแพลตฟอร์มต่าง ๆ 10. การนำเสนออย่างตรงไปตรงมา 11. สร้างเวทีการแลกเปลี่ยน 12. สื่อต้องมีความจริง ความเท่าเทียม ความเคารพ 13. การนำเสนอที่สอดคล้องกับวิถีและวัฒนธรรม ภาษาที่ใช้การสื่อสารต้องสอดคล้องกับชุมชน 14. เกาะติดประเด็นสำคัญของสาระนั้น 15. ให้ความสำคัญกับเจ้าของพื้นที่ 16. ความหลากหลายของสื่อในการนำเสนอ 17. มองผู้รับสื่อด้วยทัศนคติเชิงบวก 18. มีการอบรมให้ความรู้กับคนในชุมชน 19. มีความชัดเจนในทุกมิติเพื่อการสร้างชุดองค์ความรู้ที่เอื้อต่อ การศึกษา ศาสนา สาธารณสุข คุณภาพชีวิต สิ่งแวดล้อม นำไปสู่การสื่อสาร 20. การสร้างพื้นที่กลางที่เป็นรูปธรรม
<p>4. การนำผลจากการมีส่วนร่วมไปปรับปรุงพัฒนาการดำเนินงานของหน่วยงาน</p>	<p>มีการนำเสนอข่าวสารที่เกี่ยวข้องทั้งก่อนและหลังจัดกิจกรรม และสนับสนุนการขับเคลื่อนเรื่องกระจายอำนาจในหลากหลายมิติ โดยกำหนดให้มีการนำเสนอรายการที่มีเนื้อหาเกี่ยวกับ “ประชาธิปไตยแบบมีส่วนร่วม” เป็นส่วนหนึ่งของยุทธศาสตร์ของหน่วยงาน</p> <p>ในปี 2567 สมาชิกสภาผู้ชมและผู้ฟังรายการ ทั้ง 10 ภูมิภาค จะทำงานร่วมกับศูนย์ข่าวภูมิภาคและเครือข่ายในพื้นที่อย่างใกล้ชิดมากขึ้น เพื่อรับฟังความคิดเห็นที่มีต่อการให้บริการและการรับชมรายการที่หลากหลายแพลตฟอร์ม</p>