

# รายงานผลสำรวจความพึงพอใจการให้บริการสถานีโทรทัศน์ ALTV ภายใต้โครงการทดลองออกอากาศ Active Learning TV (ALTV) / ทีวีเรียนสนุก

โครงการ Active Learning TV (ALTV) ทีวีเรียนสนุก ถือเป็นโครงการใหม่ที่ ส.ส.ท. ในฐานะสื่อสาธารณะได้ให้ความสำคัญเป็นอย่างมาก เนื่องจากผลกระทบจากการแพร่ระบาดของโรคติดเชื้อไวรัสโคโรนา ๒๐๑๙ (โควิด-๑๙) ได้ส่งผลกระทบต่อการจัดการเรียนรู้สำหรับเด็ก เยาวชน และเป็นพื้นที่รองรับการปรับตัวของครอบครัว ครู เพื่อส่งเสริมการเรียนรู้เป็นเป้าหมายระยะสั้น และเพื่อเป้าหมายระยะยาวในการขยายพื้นที่เรียนรู้สำหรับสังคมไทย ร่วมกับเครือข่ายทางสังคม สถาบันการศึกษา ขับเคลื่อนการสร้างทักษะแห่งอนาคต การมีระบบนิเวศน์ที่เอื้อต่อการเรียนรู้ในระบบและนอกระบบ เพื่อสร้างทรัพยากรมนุษย์และลดความเหลื่อมล้ำในการเข้าถึงความรู้ในด้านต่างๆ อย่างสอดคล้องกับการเปลี่ยนแปลงของสังคมและโลก (Disruption) โดยนำเสนอร่วมกับช่องทางอื่นๆ เช่น เว็บไซต์และสื่อสังคมออนไลน์ ด้านแนวความคิดการออกแบบจักรวาลของเนื้อหาที่รอบด้านโดยบูรณาการช่องทาง หรือ Transmedia

สำหรับการทดลองออกอากาศโครงการ Active Learning TV (ALTV) ทีวีเรียนสนุก ทางช่องหมายเลข ๔ ส.ส.ท. ได้รับอนุญาตให้ใช้คลื่นความถี่ในกิจการกระจายเสียงและกิจการโทรทัศน์เพื่อการทดลองหรือทดสอบเป็นการชั่วคราวจากสำนักงานกิจการกระจายเสียง กิจการโทรทัศน์ และกิจการโทรคมนาคมแห่งชาติ (สำนักงาน กสทช.) เป็นระยะเวลา ๖ เดือน เริ่มตั้งแต่วันที่ ๑ กรกฎาคม ๒๕๖๓ ถึงวันที่ ๓๑ ธันวาคม ๒๕๖๓ โดยออกอากาศวันละ ๑๕ ชั่วโมง ตั้งแต่วันจันทร์-วันอาทิตย์ เวลา ๐๖.๐๐ - ๒๑.๐๐ น. คิดเป็น ๒,๗๖๐ ชั่วโมง โดยมีกลุ่มเนื้อหารายการประกอบด้วย ๖ กลุ่ม ได้แก่ ๑) ALTV Learning NEWS : ข่าวสารการเรียนรู้ จากแนวคิด (Concept) “ข่าวสารการเรียนรู้ เพื่อครอบครัวและชุมชน มีให้ดูที่นี่เท่านั้น” ๒) Homeroom Home Run : แนะนำชีวิตและการศึกษา จากแนวคิด (Concept) “แนวทางชีวิตและการศึกษาที่คุณเลือกได้เอง” ๓) Smart Classroom : ห้องเรียนอัจฉริยะ จากแนวคิด (Concept) “มาทำห้องเรียนให้เต็มไปด้วยอัจฉริยะ ที่ได้ทุกคนก็เป็นได้” ๔) Farm รู้ : เรียนรู้โลกกว้างผ่านกิจกรรม จากแนวคิด (Concept) “จับมือกันเรียนรู้โลกใหม่ ที่ไม่ทิ้งใครไว้ข้างหลัง” ๕) Tutor Hub : นวัตกรรมเพื่อการเรียนรู้ จากแนวคิด (Concept) “แหล่งรวมครูอาสา มาประชันกันด้วยนวัตกรรมการเรียนรู้” ๖) Knowledge Pool : คลังแห่งความรู้และประสบการณ์ชีวิต จากแนวคิด (Concept) “เชิญแหวกว่ายในคลังแห่งความรู้ ที่ไม่มีสิ้นสุด” ทั้งนี้ ผู้ชมจะได้รับประโยชน์จากเนื้อหาที่นำเสนอแบ่งออกเป็น ๓ กลุ่มสำคัญได้แก่ (๑) ความรู้เพื่อเผชิญกับการเปลี่ยนแปลงและความไม่แน่นอนในอนาคต (๒) ความรู้สร้างเสริมทักษะชีวิต และ (๓) ความรู้สร้างทักษะการทำงานเพื่อเตรียมความพร้อมสู่การประกอบอาชีพ ผ่านรูปแบบการนำเสนอต่างๆ ได้แก่ รายการการ์ตูนสำหรับเด็ก, รายการสารคดีและสื่อการเรียนการสอน, รายการซีรีส์เด็กนานาชาติ, ละครและรายการวาไรตี้สำหรับเด็กและครอบครัว

สำหรับแนวคิดในการจัดทำโครงการ Active Learning TV หรือ ทีวีเรียนสนุก จะมุ่งเป็นส่วนหนึ่งของการสร้าง “นิเวศการเรียนรู้” ให้กับเด็กเยาวชน ครู พ่อแม่และครอบครัว และช่วยเติมเต็มการศึกษาในระบบตามแนวทางหลักสูตรฐานสมรรถนะ ซึ่งการเผยแพร่เนื้อหาผ่านรายการโทรทัศน์ถือเป็นเครื่องมือแห่งการเรียนรู้ที่สามารถสร้างการเข้าถึงเด็กเยาวชน ครู พ่อแม่ และครอบครัวได้ครอบคลุมทั่วประเทศ นับเป็นการสร้างโอกาสในการเข้าถึงแหล่งเรียนรู้ได้อย่างทั่วถึงและเท่าเทียม โดยเด็กเยาวชนทุกระดับมีโอกาสในการปรับตัวและพัฒนาศักยภาพของตนเองได้สอดคล้องกับทิศทางการเปลี่ยนแปลงของโลกและสังคม ซึ่งถือเป็นการยกระดับการพัฒนาคุณภาพชีวิตของเด็กเยาวชนได้อย่างต่อเนื่องและยั่งยืน โดยมีวัตถุประสงค์สำคัญ ๆ ดังนี้

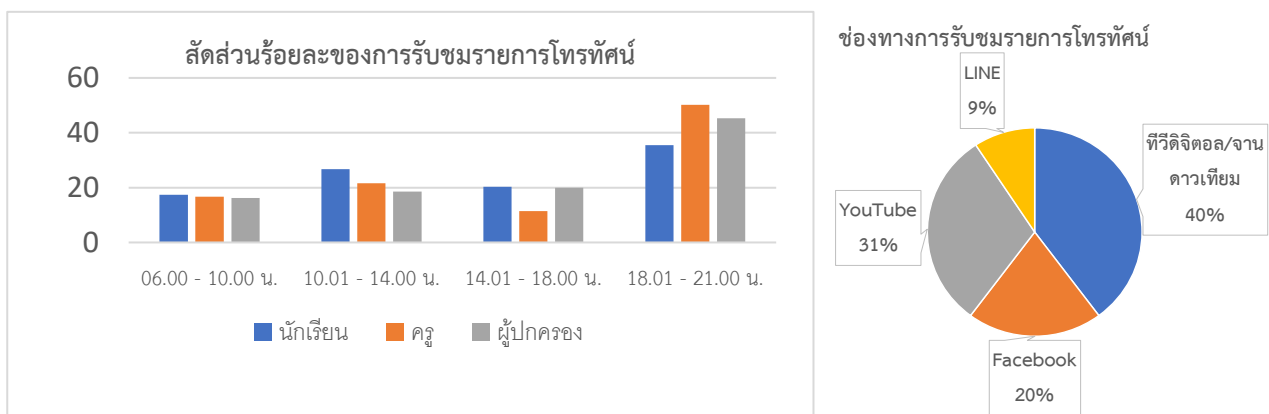
๑. ส่งเสริมการเรียนรู้ของเด็กเยาวชน ทั้งในระยะสั้น (ช่วงสถานการณ์ COVID-๑๙) และระยะยาว : ปัจจุบันประเทศไทยได้เข้าสู่ชีวิตวิถีใหม่ (New Normal) เกิดการเปลี่ยนแปลงทางการศึกษาครั้งใหญ่ เด็กนักเรียนหลายคนมีแนวโน้มที่อาจจะออกจากระบบการศึกษา อีกทั้งรูปแบบการจัดการศึกษาของไทยมีความหลากหลายมากขึ้น ครู และผู้เรียนจึงมีความจำเป็นต้องปรับตัวให้เท่าทัน ไทยพีบีเอสตระหนักถึงปัญหานี้ จึงเริ่มโครงการทดลองออกอากาศ Active Learning TV (ALTV) “ทีวีเรียนสนุก” ขึ้น เริ่มทดลองออกอากาศ ตั้งแต่วันที่ ๑ กรกฎาคม ๒๕๖๓ ทางช่องหมายเลข ๔ เพื่อเป็นกำลังเสริมสร้างการเรียนรู้วิถีใหม่ต่อเด็ก ครู และผู้ปกครอง

๒. สร้างทักษะ ครู ผู้เรียน ผู้ปกครองเพื่อสนับสนุนการเรียนรู้แบบ Active learning และหลักสูตรฐานสมรรถนะ : สถานีโทรทัศน์ ALTV คือ พื้นที่เรียนรู้สำหรับทุกคน จาก School Education สู่ Learning space for all โดยเปลี่ยนระบบนิเวศการเรียนรู้เดิมจาก “ระบบห้องเรียน” ขยายไปสู่ “พื้นที่การเรียนรู้แบบใหม่” ทำให้เด็กและเยาวชนคนรุ่นใหม่ มีการพัฒนาตนเอง ให้ได้เรียนรู้และพัฒนาทักษะที่สำคัญ สามารถวางแผนการเรียนรู้ได้เอง

๓. ร่วมสร้าง “นิเวศน์การเรียนรู้” เพื่อขยายต่อยอดการศึกษาในระบบทางไกล สู่การเรียนรู้บนพื้นที่สื่อสาธารณะ เพื่อให้สถานีโทรทัศน์ ALTV เป็นทีวีเรียนสนุก รับชมได้แบบมัลติมีเดีย และเรียนรู้คู่กันแบบทรานส์มีเดีย สามารถเข้ารับชมได้จากทุกช่องทาง โดยเนื้อหาแต่ละรายการจะส่งเสริมทักษะ เสริมสร้างการเรียนรู้ เชื่อมโยงรูปแบบการเรียนรู้เข้าด้วยกันทั้งสื่อโทรทัศน์ ดิจิตอล และสิ่งพิมพ์ สามารถเข้าถึงได้ง่าย เป็นทีวีเรียนสนุกที่ได้สาระครบจัดได้ตามความต้องการของตนเอง

## ข้อมูลอุตสาหกรรมสื่อ

จากการสำรวจความคิดเห็นของของผู้ชมทุกภูมิภาคทั่วประเทศ จำนวน ๑,๐๐๐ คน พบว่า ช่วงเวลาที่นักเรียน ครู และผู้ปกครองมีการรับชมรายการโทรทัศน์มากที่สุดคือ ๑๘.๐๑ - ๒๑.๐๐ น. โดยเลือกรับชมรายการโทรทัศน์ผ่านทางทีวีดิจิตอล/จานดาวเทียมมากที่สุด



การจัดทำช่อง ALTV สามารถสนองตอบตามความคาดหวังและพฤติกรรมการรับชมของนักเรียน ครู และผู้ปกครอง โดยสามารถจัดผังรายการให้สอดคล้องตามประกาศของ กสทช. อีกทั้งยังครอบคลุมไปถึงช่วง Prime Time ที่มีการแข่งขันสูงอีกด้วย

ทั้งนี้ ตามประกาศ กสทช. เรื่องหลักเกณฑ์การจัดทำผังรายการสำหรับการให้บริการกระจายเสียงหรือโทรทัศน์ พ.ศ.๒๕๕๖ ข้อ ๗ ระบุให้มีการออกอากาศรายการที่มีเนื้อหาสร้างสรรค์สังคมหรือรายการสำหรับเด็กและเยาวชนอย่างน้อย ๖๐ นาที ระหว่าง ๑๖.๐๐ - ๑๘.๐๐ น. (ทุกวัน) และ ๗.๐๐ - ๙.๐๐ น. (เสาร์ - อาทิตย์) นั้น พบว่า

- ช่วงเดือน ก.ค. – ก.ย. ๒๕๖๓ มีการนำเสนอรายการสำหรับเด็กและเยาวชนเพิ่มขึ้นในช่วงเวลาดังกล่าวทั้งสิ้น ๓,๐๗๕ นาที/สัปดาห์ หรือคิดเป็นร้อยละ ๑๔.๙๙ ของเวลาออกอากาศทั้งหมดในช่วงเวลาดังกล่าว
- การเผยแพร่รายการของ ALTV ในช่วงเวลาดังกล่าว จะช่วยเพิ่มโอกาสในการรับชมของเด็กและเยาวชนขึ้นอีก ๑,๐๘๐ นาที/สัปดาห์ หรือเพิ่มขึ้นถึงร้อยละ ๒๕.๙๘ ของเวลาออกอากาศในช่วงเวลาที่ กสทช. กำหนด
- การจัดผังของ ALTV สามารถรองรับพฤติกรรมมารับชมของเด็ก เยาวชนและครอบครัว โดยเฉพาะในช่วง Prime Time (๑๘.๐๐ – ๒๑.๐๐ น.) ซึ่งเป็นช่วงที่มีการแข่งขันสูง ขณะที่ช่องต่างๆ เลือกนำเสนอข่าว ละคร และเกมโชว์มากที่สุด

## ประโยชน์จากการดำเนินโครงการ Active Learning TV (ALTV) ที่วีเรียนสนุก

### ๑. ประโยชน์ต่ออุตสาหกรรมสื่อ

๑. ALTV ช่วยเพิ่มสัดส่วนรายการเด็กเยาวชนสำหรับโทรทัศน์ระบบดิจิทัล จาก ๒,๒๕๕ นาที/สัปดาห์\* เพิ่มขึ้นเป็น ๕,๖๐๒ นาที/สัปดาห์ ส่งผลให้ยอดรวมรายการเด็กเยาวชนเพิ่มขึ้นเป็นร้อยละ ๒๑.๐๕ ของเวลาออกอากาศทั้งหมด ทั้งนี้ ALTV มีสัดส่วนรายการอยู่ถึงร้อยละ ๕๙.๗๕ ของรายการเด็กเยาวชนทั้งหมดในอุตสาหกรรมทีวีดิจิทัล

๒. ALTV สนับสนุนผู้ผลิตอิสระ ทั้งทีมที่มีความเชี่ยวชาญการสร้างสรรครายการสำหรับเด็กเยาวชนและผู้ผลิตหน้าใหม่ รวมไม่น้อยกว่าร้อยละ ๓๕ ของรายการที่ออกอากาศทั้งหมด

๓. ALTV สนับสนุนเนื้อหารายการให้กับสถานี/แพลตฟอร์มอื่น โดยไม่คิดมูลค่า อาทิ ช่อง DLTV สถานีโทรทัศน์รัฐสภา AIS Play, True ID และ TOT iptv เป็นต้น

\* ข้อมูลคำนวณจาก AGB Nielsen (ก.ค. - ก.ย. ๒๕๖๓)

### ๒. ประโยชน์ต่อสังคม

จากการสำรวจความคิดเห็นของผู้ชม ALTV ทุกภูมิภาคทั่วประเทศ จำนวน ๕๐๗ คน พบว่า กลุ่มครุได้ใช้ประโยชน์จากเนื้อหารายการมากที่สุด รองลงมาคือ นักเรียน และผู้ปกครอง ตามลำดับ

#### ๑. คุณค่ารายการและการนำไปใช้ประโยชน์สำหรับกลุ่มครู

- สร้างความรู้หรือนวัตกรรมที่นำมาใช้ในการจัดการเรียนการสอน
- ให้แนวทางพัฒนากระบวนการจัดการเรียนการสอน
- สร้างแรงบันดาลใจในการประกอบอาชีพครู

#### ๒. สำหรับนักเรียน รายการของ ALTV ช่วยให้เข้าใจบทเรียนได้ดียิ่งขึ้น ได้ความรู้ใหม่มากกว่าการเรียนในห้อง ช่วยกระตุ้นความสนใจเรียนรู้ด้วยตนเอง รวมทั้งช่วยให้ค้นหาและรู้จักความสามารถหรือความถนัดของตนเอง

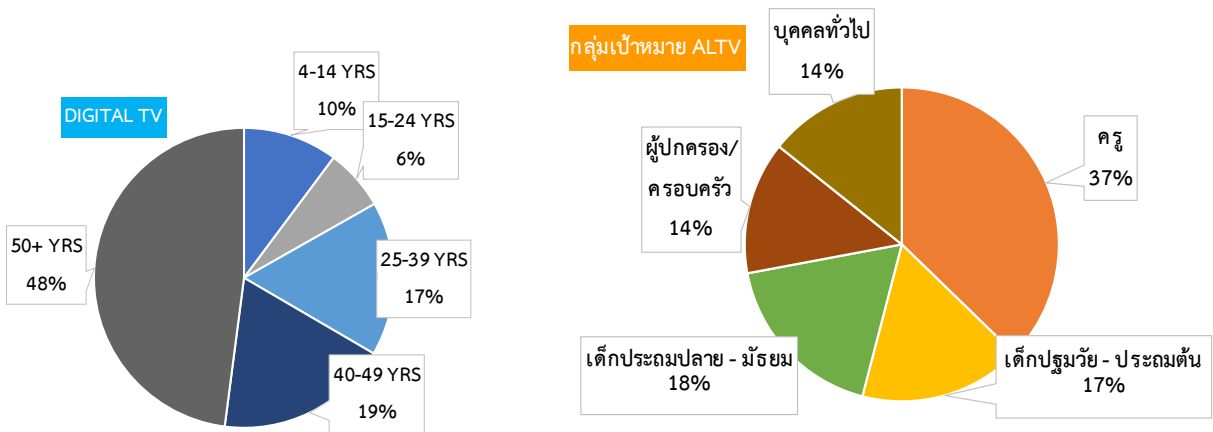
#### ๓. ขณะที่ผู้ปกครอง เห็นประโยชน์ที่ช่วยให้ครอบครัวเข้าใจกันมากขึ้น ได้แนวทางการสร้างความสัมพันธ์ในครอบครัว การสนับสนุนบุตรหลานให้ได้เรียนรู้ตามความถนัด การสนับสนุนการศึกษาต่อ และการประกอบอาชีพในอนาคต

ผลการวิเคราะห์ความคิดเห็นของผู้ชมผ่านช่องทางออนไลน์ (Social Listening) ช่วงเดือน ก.ค. - ต.ค. ๒๕๖๓ พบว่า

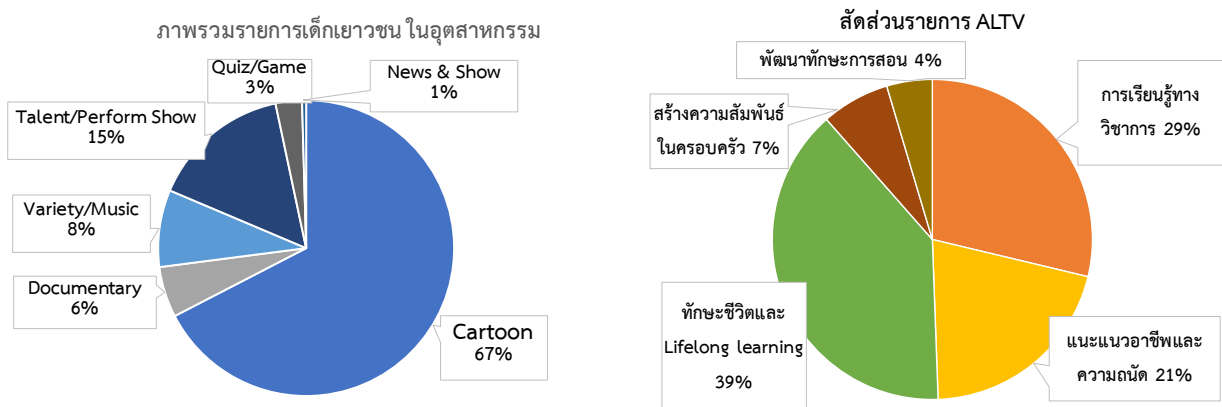


### กลุ่มเป้าหมายและฐานผู้ชมของช่อง ALTV

กลุ่มเป้าหมาย ช่อง ALTV มุ่งนำเสนอรายการสำหรับนักเรียนระดับปฐมวัย ประถม และมัธยมศึกษา ครู และผู้ปกครอง ซึ่งแตกต่างจากการกำหนดกลุ่มเป้าหมายของช่องอื่นๆ ทั้งสถานีโทรทัศน์เชิงพาณิชย์และบริการสาธารณะ ดังนี้



ALTV มีเนื้อหาที่แตกต่างจากรายการในหมวด Children Program ของช่องอื่น กล่าวคือ ALTV มุ่งส่งเสริมการศึกษา การพัฒนาทักษะชีวิต และทักษะทางสังคมของนักเรียน ทักษะการสอนของครู การสร้างความสัมพันธ์ในครอบครัว และการเรียนรู้ตลอดชีวิต



โครงการฯ ได้ดำเนินการผลิตและเผยแพร่เนื้อหามาถึง ณ เดือนตุลาคม ๒๕๖๓ สามารถสรุปผลการดำเนินการที่สะท้อนความก้าวหน้าในเบื้องต้นเทียบกับวัตถุประสงค์โดยพิจารณาใน ๒ มิติ ได้แก่ ผลการเข้าถึงหรือการรับชมผ่านช่องทางต่างๆ และผลการประเมินเชิงคุณภาพเนื้อหา โดยการเข้าถึงการรับชมแบ่งออกเป็น ๒ ช่องทางหลักได้แก่

๑. สถานีโทรทัศน์ ALTV ช่องหมายเลข ๔ ผ่านระบบโทรทัศน์ภาคพื้นดินในระบบดิจิทัล ซึ่งเริ่มมีผู้ชมเข้าถึงมากขึ้น จากการสำรวจของ AGB Nielsen ซึ่งได้ทดลองเก็บข้อมูลการรับชมระหว่างวันที่ ๓๐ สิงหาคม - ๒๗ กันยายน พบว่า มีผู้ชมตลอดทั้งวัน แบบไม่นับซ้ำเฉลี่ยวันละ ๑๙๑,๕๕๓ คน
๒. ช่องทางออนไลน์ๆ ได้แก่ การนำเสนอผ่านเว็บไซต์ สื่อสังคมออนไลน์ และแอปพลิเคชัน อาทิ เฟซบุ๊ก ยูทูบ พบว่า มีผู้ชมสะสมอย่างต่อเนื่อง

**การประเมินผลด้านการรับชม** จากข้อมูล Data Analytics พบว่า มีผู้ชมรับชมรายการส่งเสริมการเรียนรู้ของ ALTV ผ่านช่องทางออนไลน์ ดังนี้

		สถิติช่อง ALTV 4 <small>Thai PBS 4</small> ก.ค. - ก.ย. 63							
		Website	Facebook	YouTube	LINE	AIS PLAY	TrueID	TOTiptv	การรับชมรวมรายเดือน
ก.ย.	สมาชิก	10,187 Users	18,796 Followers	2,433 Subscribers	4,158 Friends	-	-	-	810,495 Views
	การรับชม	32,680 Pageviews	92,598 Video Views	192,598 Views	-	รอข้อมูล Views	492,619 Views	รอข้อมูล Views	
ส.ค.	สมาชิก	9,974 Users	15,632 Followers	1,790 Subscribers	3,955 Friends	-	-	-	1,230,948 Views
	การรับชม	33,248 Pageviews	128,959 Video Views	40,538 Views	-	527,537 Views	500,666 Views	-	
ก.ค.	สมาชิก	12,279 Users	11,052 Followers	1,109 Subscribers	3,128 Friends	-	-	-	1,479,083 Views
	การรับชม	60,165 Pageviews	229,524 Video Views	17,844 Views	-	1,021,025 Views	150,525 Views	-	

Facebook Video View : นับ 1 view เมื่อวิดีโอถูกชมไปมากกว่า 1 นาที | YouTube View : นับ 1 view เมื่อวิดีโอถูกชมไปมากกว่า 30 วินาที

ขณะที่การสำรวจปริมาณการรับชมของผู้ชมทางโทรทัศน์ (TV Rating) โดย AGB Nielsen ซึ่งทดลองเก็บข้อมูลการรับชม ALTV (Active Learning TV) ระหว่างวันที่ ๓๐ สิงหาคม - ๒๗ กันยายน ๒๕๖๓ พบว่า มีผู้ชมตลอดทั้งวัน (Daily reach) ในลักษณะที่ไม่นับซ้ำ อยู่ที่เฉลี่ยวันละ ๑๙๑,๕๕๓ คน

### การประเมินผลด้านการนำไปใช้ประโยชน์

จากการเก็บรวบรวมข้อมูลเชิงปริมาณ (จัดทำโดยมหาวิทยาลัยรามคำแหง) ด้วยการแจกแบบสอบถามกับผู้ชม ALTV (Active Learning TV) ครอบคลุมกลุ่มเด็กเยาวชน ทั้งระดับประถมและมัธยมศึกษา ครูอาจารย์ซึ่งสอนในระดับปฐมวัย ประถมและมัธยมศึกษา รวมทั้งผู้ปกครองซึ่งมีบุตรหลานกำลังศึกษาอยู่ระดับปฐมวัย ประถมและมัธยมศึกษา ในทุกภูมิภาค (ภาคเหนือ ภาคตะวันออกเฉียงเหนือ ภาคกลาง ภาคใต้ กรุงเทพมหานครและปริมณฑล) ดังรายละเอียดต่อไปนี้

ตารางแสดงค่าเฉลี่ยภาพรวมประโยชน์ที่ได้รับจากการรับชมรายการของ ALTV (Active Learning)

กลุ่มผู้ชม	ค่าเฉลี่ย	แปลผล
นักเรียน อ.๑ - ป.๓	๔.๓๖	มากที่สุด
นักเรียน ป.๔ - ม.๖	๔.๔๓	มากที่สุด
คุณครู	๔.๕๐	มากที่สุด
ผู้ปกครอง	๔.๓๐	มากที่สุด

จากข้อมูลพบว่า คุณครูได้รับประโยชน์จากการรับชมรายการของ ALTV มากที่สุด รองลงมา คือ นักเรียนและผู้ปกครอง ตามลำดับ โดยการแปลผลของทุกกลุ่มอยู่ในระดับมากที่สุด

ทั้งนี้ เมื่อวิเคราะห์ประโยชน์จากการรับชมรายการของ ALTV โดยจำแนกตามกลุ่มรายการ ดังนี้

**กลุ่มรายการที่ส่งเสริมการเรียนรู้ทางวิชาการและการเรียนรู้ในห้องเรียน**

ประโยชน์ที่ได้รับจากการรับชมรายการ	ค่าเฉลี่ย				แปลผล
	นักเรียน อ.๑ - ป.๓ (ให้ผู้ปกครองตอบแทน)	นักเรียน ป.๔ - ม. ๖	ครู	ผู้ปกครอง	
๑. ได้ความรู้ที่สอดคล้องกับบทเรียนในห้องเรียน ด้วยการอธิบายความรู้ที่หลากหลายแตกต่างออกไป	๔.๔๓	๔.๔๙	๔.๕๖	๔.๒๕	มากที่สุด
๒. ทำให้เข้าใจบทเรียนในห้องเรียนเพิ่มมากขึ้น	๔.๒๙	๔.๔๕	๔.๔๙	๔.๒๙	มากที่สุด
๓. ได้ความรู้ใหม่ มากกว่าเรื่องที่เรียนในห้องเรียน	๔.๒๙	๔.๔๕	๔.๔๘	๔.๓๑	มากที่สุด
๔. ความรู้และความเข้าใจที่ได้จากรายการ สามารถนำไปใช้ประโยชน์ในการเรียนได้จริง เช่น ทำการบ้าน ทบทวนบทเรียน เตรียมตัวทดสอบ การสอน	๔.๓๓	๔.๔๓	๔.๕๔	๔.๒๙	มากที่สุด
๕. รายการมีความสนุกสนานเพลิดเพลิน	๔.๔๔	๔.๕๐	๔.๕๗	๔.๓๐	มากที่สุด
<b>รวม</b>	<b>๔.๓๗</b>	<b>๔.๔๗</b>	<b>๔.๕๓</b>	<b>๔.๒๙</b>	<b>มากที่สุด</b>

**กลุ่มรายการที่ส่งเสริมความสามารถตามความถนัดและแนะแนวอาชีพ**

ประโยชน์ที่ได้รับจากการรับชมรายการ	ค่าเฉลี่ย		แปลผล
	นักเรียน ป.๔ - ม.๖	ครู	
๑. รายการช่วยให้ค้นหาและรู้จักความสามารถหรือความถนัดของตนเอง	๔.๕๑	๔.๕๐	มากที่สุด
๒. ความรู้จากรายการสามารถนำไปพัฒนาศักยภาพตามความถนัดของตนให้ดีขึ้น	๔.๔๕	๔.๔๘	มากที่สุด
๓. ความรู้จากรายการเป็นแรงบันดาลใจในการเลือกเรียนต่อในระดับที่สูงขึ้นถึงระดับมหาวิทยาลัย	๔.๔๔	๔.๕๖	มากที่สุด
๔. รายการสร้างทัศนคติที่ดีต่อความถนัด ศักยภาพของคนที่มียุ่อย่างหลากหลาย	๔.๔๑	๔.๕๕	มากที่สุด
๕. รายการมีความสนุกสนานความเพลิดเพลิน	๔.๔๓	๔.๔๗	มากที่สุด
<b>รวม</b>	<b>๔.๔๕</b>	<b>๔.๕๗</b>	<b>มากที่สุด</b>

ผู้ปกครอง นักเรียน ชั้น ป.๔ - ม.๖	ประโยชน์ที่ได้รับจากการรับชมรายการ	ค่าเฉลี่ย	แปลผล
	๑.รายการเป็นแรงบันดาลใจให้ท่านสนับสนุนบุตรหลานค้นหาความสามารถหรือความถนัด	๔.๓๖	มากที่สุด
	๒.ความรู้จากรายการสามารถนำไปพัฒนาศักยภาพตามความถนัดของบุตรหลานหรือตัวท่านให้ดีขึ้น	๔.๓๓	มากที่สุด
	๓.รายการช่วยให้ท่านรู้และเข้าใจความหลากหลายของทางเลือกในการเรียน การประกอบอาชีพ ฯลฯ ของบุตรหลานในยุคปัจจุบัน	๔.๒๓	มากที่สุด
	๔.ความรู้จากรายการเป็นแรงบันดาลใจให้ท่านสนับสนุนการเลือกเรียนต่อระดับที่สูงขึ้นถึงระดับมหาวิทยาลัย	๔.๒๙	มากที่สุด
	๕.รายการสร้างทัศนคติที่ดีต่อความถนัด ศักยภาพของคน ที่มีอยู่อย่างหลากหลาย ไม่ผูกติดกับความเชื่อเดิม เช่น เด็กฉลาดต้องเก่งเลข คนเก่งต้องเรียนหมอ เป็นต้น	๔.๒๙	มากที่สุด
	๖.รายการมีความสนุกสนานเพลิดเพลิน	๔.๒๕	มากที่สุด
รวม		๔.๒๙	มากที่สุด

### กลุ่มรายการที่ส่งเสริมความรัก ความเข้าใจและความสัมพันธ์ในครอบครัว

ประโยชน์ที่ได้รับจากการรับชมรายการ	ค่าเฉลี่ย			แปลผล
	นักเรียน ป. ๔ - ม.๖	ครู	ผู้ปกครอง	
๑.รายการช่วยให้เข้าใจความคิดของบุคคลในครอบครัว	๔.๔๖	๔.๔๖	๔.๓๔	มากที่สุด
๒.รายการช่วยให้เห็นคุณค่าและความสำคัญของครอบครัว	๔.๔๑	๔.๔๗	๔.๓๖	มากที่สุด
๓.รายการช่วยสร้างกำลังใจหรือแรงบันดาลใจในการใช้ชีวิต	๔.๓๙	๔.๔๘	๔.๓๓	มากที่สุด
๔.รายการช่วยให้มีแนวทางในการดูแลความสัมพันธ์ของบุคคลในครอบครัว	๔.๓๗	๔.๔๗	๔.๓๑	มากที่สุด
๕.รายการมีความสนุกสนานเพลิดเพลิน	๔.๓๗	๔.๔๐	๔.๓๖	มากที่สุด
รวม	๔.๔๐	๔.๔๕	๔.๓๔	มากที่สุด

### กลุ่มรายการที่ส่งเสริมความรู้และการเรียนรู้ตลอดชีวิต

ประโยชน์ที่ได้รับจากการรับชมรายการ	ค่าเฉลี่ย				แปลผล
	นักเรียน อ.๑ - ป.๓ (ให้ผู้ปกครองตอบแทน)	นักเรียน ป.๔ - ม. ๖	ครู	ผู้ปกครอง	
๑.รายการช่วยทำให้เห็นว่าความรู้และการเรียนรู้สามารถเกิดขึ้นได้ทุกที่ทุกเวลา	๔.๔๐	๔.๔๗	๔.๕๘	๔.๓๒	มากที่สุด
๒.เนื้อหารายการเปิดโอกาสให้คนทุกเพศทุกวัยได้เรียนรู้	๔.๔๖	๔.๔๘	๔.๕๙	๔.๓๖	มากที่สุด
๓.รายการได้สร้างให้เกิดความรู้ ความเข้าใจต่อเรื่องราวรอบตัว	๔.๓๑	๔.๔๓	๔.๕๖	๔.๓๑	มากที่สุด
๔.รายการช่วยกระตุ้นความอยากรู้ต่อด้วยตนเอง	๔.๓๐	๔.๓๙	๔.๔๙	๔.๒๕	มากที่สุด
๕.รายการช่วยให้เกิดกระบวนการคิดเชื่อมโยงความรู้จากหลากหลายศาสตร์หรือสาขาวิชา	๔.๒๗	๔.๔๑	๔.๕๕	๔.๒๒	มากที่สุด
๖.ความรู้จากรายการสามารถนำไปใช้ประโยชน์ต่อยอดในชีวิตได้จริง	๔.๓๕	๔.๓๘	๔.๕๔	๔.๒๐	มากที่สุด
๗.รายการมีความสนุกสนานเพลิดเพลิน	๔.๓๗	๔.๔๖	๔.๕๗	๔.๒๖	มากที่สุด
รวม	๔.๓๕	๔.๔๓	๔.๕๔	๔.๒๗	มากที่สุด

## กลุ่มรายการที่ส่งเสริมการสอนของครู

	ประโยชน์ที่ได้รับจากการรับชมรายการ	ค่าเฉลี่ย	แปลผล
ครู	๑. รายการสร้างความรู้หรือนวัตกรรมที่นำมาใช้ในการจัดการเรียนการสอน	๔.๖๑	มากที่สุด
	๒. รายการสามารถใช้เป็นแนวทางพัฒนากระบวนการจัดการเรียนการสอน	๔.๕๙	มากที่สุด
	๓. รายการช่วยให้สร้างนวัตกรรมการจัดการเรียนรู้ได้	๔.๕๕	มากที่สุด
	๔. รายการช่วยสร้างแรงบันดาลใจในการประกอบอาชีพครู	๔.๕๖	มากที่สุด
	๕. รายการมีความสนุกสนานเพลิดเพลิน	๔.๔๙	มากที่สุด
	รวม	๔.๕๖	มากที่สุด

เมื่อพิจารณากลุ่มรายการที่ผู้ชมได้รับประโยชน์ อันดับ ๑ ได้แก่ กลุ่มรายการที่ส่งเสริมสอนของครู ซึ่งมีผู้ชมที่ตอบแบบประเมินเฉพาะคุณครูเท่านั้น จะพบว่า มิติที่คุณครูได้รับประโยชน์สูงสุดจากรายการกลุ่มนี้ คือ **รายการสร้างความรู้หรือนวัตกรรมที่นำมาใช้ในการจัดการเรียนการสอน (๔.๖๑)**

กลุ่มรายการที่ผู้ชมได้รับประโยชน์ อันดับ ๒ คือ กลุ่มรายการที่ส่งเสริมการเรียนรู้ทางวิชาการและการเรียนรู้ในห้องเรียน จำแนกตามกลุ่มผู้ชม พบว่า กลุ่มที่ได้รับประโยชน์มากที่สุด ได้แก่ กลุ่มคุณครู รองลงมา ได้แก่ กลุ่มนักเรียน ป.๔ – ม.๖ ถัดมา ได้แก่ กลุ่มนักเรียน อ.๑ – ป.๓ และสุดท้าย ได้แก่ กลุ่มผู้ปกครอง **ซึ่งทุกกลุ่มได้รับประโยชน์มากที่สุด ในมิติเดียวกัน คือ รายการมีความสนุกสนานเพลิดเพลิน แม้ว่ารายการกลุ่มนี้จะนำเสนอเนื้อหาที่เกี่ยวข้องวิชาการในชั้นเรียน**

กลุ่มรายการที่ผู้ชมได้รับประโยชน์ อันดับ ๓ คือ กลุ่มรายการที่ส่งเสริมความสามารถตามความถนัดและแนะแนวอาชีพ จำแนกตามกลุ่มผู้ชม พบว่า กลุ่มที่ได้รับประโยชน์มากที่สุด ได้แก่ กลุ่มคุณครู รองลงมา ได้แก่ กลุ่มนักเรียน ป.๔ – ม.๖ และสุดท้าย ได้แก่ กลุ่มผู้ปกครองนักเรียน ป.๔ – ม.๖ ซึ่งทุกกลุ่มได้รับประโยชน์มากที่สุด ในมิติเดียวกัน คือ **รายการช่วยให้ค้นหาและรู้จักความสามารถหรือความถนัดของตนเอง / ช่วยสนับสนุนบุตรหลานให้ค้นหาความสามารถหรือความถนัดของตนเอง**

สำหรับ กลุ่มรายการที่ส่งเสริมความรู้และการเรียนรู้ตลอดชีวิต พบว่า กลุ่มที่ได้รับประโยชน์มากที่สุด ได้แก่ กลุ่มคุณครู รองลงมา ได้แก่ กลุ่มนักเรียน ป.๔ – ม.๖ ถัดมา ได้แก่ กลุ่มนักเรียน อ.๑ – ป.๓ และสุดท้าย ได้แก่ กลุ่มผู้ปกครอง **ซึ่งทุกกลุ่มได้รับประโยชน์มากที่สุด ในมิติเดียวกัน คือ เนื้อหารายการเปิดโอกาสให้คนทุกเพศทุกวัยได้เรียนรู้**

กลุ่มรายการที่ส่งเสริมความรักความเข้าใจและความสัมพันธ์ในครอบครัว จำแนกตามกลุ่มผู้ชม พบว่า กลุ่มที่ได้รับประโยชน์มากที่สุด ได้แก่ กลุ่มคุณครู รองลงมา ได้แก่ กลุ่มนักเรียน ป.๔ – ม.๖ และสุดท้าย ได้แก่ กลุ่มผู้ปกครอง โดยผู้ชมแต่ละกลุ่มได้รับประโยชน์ในมิติที่แตกต่างกัน ดังนี้

- กลุ่มคุณครู ได้รับประโยชน์สูงสุดในมิติรายการช่วยสร้างกำลังใจหรือแรงบันดาลใจในการใช้ชีวิต
- กลุ่มนักเรียน ป.๔ – ม.๖ ได้รับประโยชน์สูงสุดในมิติรายการช่วยให้เข้าใจความคิดของบุคคลในครอบครัว
- กลุ่มผู้ปกครอง ได้รับประโยชน์สูงสุดในมิติรายการช่วยให้เห็นคุณค่าและความสำคัญของครอบครัว และรายการมีความสนุกสนานเพลิดเพลิน



นอกจากนี้ ได้มีการเก็บรวบรวมข้อมูลเชิงคุณภาพ ด้วยการสัมภาษณ์เชิงลึก/สนทนากลุ่ม ครอบคลุม นักเรียน ครู และผู้ปกครอง ทั่วทุกภูมิภาค จำนวน ๓๐ คน มีผลการประเมินดังนี้

**สำหรับเด็กเยาวชน** ผู้ชมสะท้อนว่า รายการของ ALTV มีประโยชน์ช่วยสนับสนุนทักษะทางวิชาการ เช่น Easy Pass คลาสติวด่วน มีการนำเสนอเนื้อหาที่ช่วยเสริมความเข้าใจในวิชาที่กำลังศึกษาอยู่ นอกจากนี้ยังมีหลายรายการที่นำเสนอกิจกรรมและแบบฝึกหัดที่สนุกสนาน อธิบายเข้าใจง่าย ซึ่งเด็กเยาวชนสามารถเรียนรู้ได้ด้วยตนเอง รวมทั้งมีรายการที่ช่วยสร้างแรงบันดาลใจ เช่น รายการบทเรียนราคาแพง และทีมเพื่อน ซึ่งช่วยกระตุ้นให้เด็กเยาวชนใช้เวลาว่างให้เกิดประโยชน์และเปลี่ยนแปลงตนเองไปในทางที่ดีขึ้น นอกจากนี้ การจัดทำสถานี ALTV นับเป็นพื้นที่การเรียนรู้ที่สร้างความเท่าเทียมทางการศึกษา โดยเป็นประโยชน์อย่างยิ่งต่อเด็กเยาวชนในชนบทพื้นที่ห่างไกลที่ไม่มีทุนทรัพย์หรือไม่อาจเดินทางเพื่อเข้าถึงสถานีที่แหล่งเรียนรู้ต่างๆ ด้วยตนเอง

**สำหรับครู** พบว่า เนื้อหาจากหลายรายการ ครูสามารถนำไปใช้เป็นการสอนได้จริง อาทิ รายการสนุกสะกด, Kids พิชิต Code และรายการอาร์ตบุ๊กซ์ ขณะที่บางรายการช่วยให้แนวทาง (Guideline) การสอนสำหรับครูที่ไม่เคยศึกษาวิชาดังกล่าวโดยตรง เช่น เนื้อหาจากรายการ อาร์ต คาเฟ่ ช่วยให้ครูสามารถเรียนรู้วิธีการวาดรูปและนำไปสอนนักเรียนต่อได้ ขณะเดียวกันมีหลายรายการที่ช่วยสร้างแรงบันดาลใจ เช่น รายการ Cool Kru จารย์เจ๋ง ซึ่งนำเสนอเทคนิคการสอนที่น่าสนใจ เช่นเดียวกับรายการครูพุ่มพวง ที่สะท้อนจิตวิญญาณความเป็นครู ช่วยให้ครูเกิดพลังในการทำงาน เป็นครูมืออาชีพ ไม่เพียงมีอาชีพเป็นครู

**สำหรับผู้ปกครองและครอบครัว** พบว่า การนำเสนอเนื้อหาการเรียนรู้นอกสถานที่ อาทิ Nature Spy สายลับธรรมชาติ ซึ่งนำเสนอปรากฏการณ์ทางธรรมชาตินั้น พ่อแม่สามารถรับชมไปพร้อมกับลูก โดยรายการให้แนวทางการอธิบายความรู้ทางวิทยาศาสตร์ที่ช่วยให้พ่อแม่สามารถนำไปใช้สอนลูกได้อีกด้วย ขณะที่หลายรายการช่วยสนับสนุนความสัมพันธ์ที่ดีในครอบครัว อาทิ รายการอนาคตวิทยา ไม่เพียงสนุกสนาน แต่ยังช่วยให้พ่อแม่เข้าใจความคิดและการสนับสนุนต่อยอดสู่อนาคตของลูกได้ดียิ่งขึ้น รายการกว่าจะโต ให้แนวทางการเลี้ยงลูกและทำให้เข้าใจลูกมากขึ้น และรายการบ้านพลังใจ ช่วยให้มีความกล้าใจและเห็นตัวอย่างที่ช่วยเสริมพลังใจให้เกิดความเข้มแข็งในการแก้ไขปัญหาในครอบครัวมากยิ่งขึ้น